

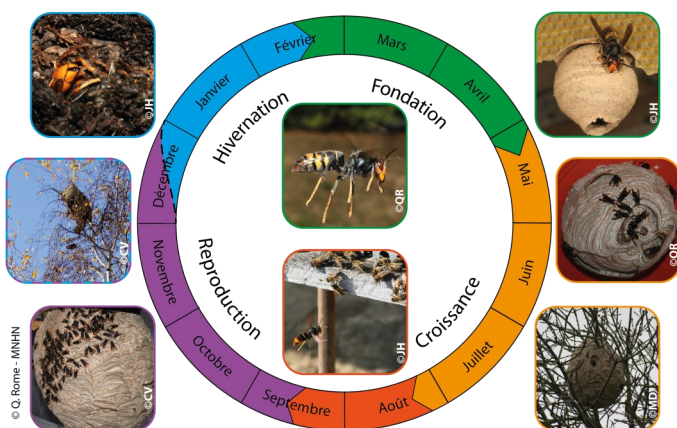
Flash Frelon Asiatique



Bulletin de situation sanitaire sur le frelon asiatique en Ile-de-France
n° 05-2019, 5ème numéro du 20/06/2019

Cycle biologique de *Vespa velutina nigrithorax*

La connaissance du cycle biologique du frelon asiatique est **impérative** pour permettre une lutte efficace à la bonne période de l'année.



C'est en automne que les futures reines quittent le nid pour s'accoupler avec des mâles. Elles vont ensuite hiverner dans la litière ou dans des troncs d'arbres pourris en attendant des températures plus clémentes. En février-mars, les premières femelles reprennent leur activité et construisent les premiers nids sur les rebords de toitures ou fenêtres, dans des abris... que l'on appelle **nid primaire** avec une dizaine de cellules pouvant accueillir des larves. Les premières ouvrières vont ainsi émerger un mois après la ponte courant mai.

Le nid se développera jusqu'au mois d'août. Si le nid primaire est placé trop près du sol, ou dans un endroit non adapté, la colonie va déménager pour construire un nouveau nid plus haut dans les arbres. Ce nid, construit par les ouvrières, est appelé **nid secondaire**. C'est en juillet—août que la prédation sur les abeilles débute avec l'augmentation de la population et du besoin en protéines des larves. La colonie atteindra son maximum au début de l'automne avec en moyenne **2000 individus**. A cette période, la reine va débiter la ponte des femelles reproductrices et des mâles qui recommenceront le cycle. La vieille reine va mourir suite au départ des femelles. Les ouvrières continueront d'entretenir le nid jusqu'à l'arrivée des températures froides où elles mourront. La surface du nid, entretenue quotidiennement par les ouvrières, se délitera au fil des mois avec la pluie et le vent. Ainsi cela nous permet de reconnaître une colonie active ou non.

Pour réguler la population de frelons asiatiques et d'éviter leur propagation, la destruction des nids devra donc se faire de **mai à décembre**. Il est impératif de détruire la colonie aux mois d'août-septembre avant l'essaimage (départ des femelles qui iront construire de nouveaux nids au printemps suivant). Si il y a un danger de par la position des nids (hauteur d'homme, proche d'une école...), il faut les détruire jusqu'à la période d'inactivité des colonies (décembre).

Les frelons ne réutilisent pas les nids de l'année précédente. Il n'y a donc pas d'impératif de destruction des nids inactifs pen-

dant l'hiver.

Focus sur le piégeage

De nombreux appels au piégeage des fondatrices par la population au printemps sont diffusés chaque année. **Il est pourtant déconseillé**. Pourquoi ?

D'une part, les pièges ne sont pas sélectifs. Les systèmes de filtrage à l'entrée laissent passer de nombreuses autres espèces, qui meurent sur place ou sont désorientées en ressortant du piège. D'autre part, au printemps, une forte **compétition** se met en place entre les reines pour l'installation ou la possession d'un nid entraînant une forte mortalité due à ces combats. Il peut y avoir jusqu'à 12 changements de fondatrices pour un nid. Ainsi, détruire des fondatrices laisserait simplement la place aux autres. Cependant, le piégeage est indiqué pour les **apiculteurs** au niveau des ruchers attaqués de juin à octobre—novembre pour réduire la prédation sur les abeilles domestiques.

Comportement à adopter face à un nid de frelon

Si vous découvrez un nid de frelon chez vous, la panique n'est pas de mise. Il faut rappeler que la pique d'un frelon asiatique **n'est pas plus dangereuse** que celle du frelon européen ou de la guêpe. Cependant, si vous vous approchez à moins de 5 m du nid ou que vous effectuez des **mouvements agités**, le risque de pique est grand. En cas de proximité avec les activités humaines, il est donc important d'établir un périmètre de sécurité (10 –15 m autour du nid) et d'appeler un **réfèrent frelon** (liste sur www.fredonidf.com) pour signaler la présence du nid. Il se déplacera gratuitement pour vérifier s'il s'agit bien d'un nid de frelon asiatique. Vous pouvez aussi appeler directement un **désinsectiseur charté** (voir la liste au verso) pour faire détruire le nid. Il est en effet impératif de laisser un professionnel équipé effectuer la destruction (pour des nids de plus de 10 cm de diamètre). Pour les petits nids primaires de moins de 10 cm, il faut attendre que la reine soit à l'intérieur du nid pour pulvériser l'insecticide à l'aide d'une bombe aérosol.

Si malheureusement il arrive une pique, il convient d'enlever les bagues de la main, de mettre de la glace, et de consulter un médecin ou les urgences si un symptôme plus grave apparaît (fièvre, vomissements, malaises, réaction allergique...).

Il est important pour les travaux en espaces verts d'intégrer le risque du frelon asiatique. En effet, celui-ci peut faire son nid dans une haie. Il faut donc observer avant tout ses végétaux et les va-et-vient d'insectes pour éviter l'accident. Ce risque est abordé dans nos formations sur le frelon pour les agents des collectivités qui sont ainsi préparés à ces situations.

Réunions publiques

Pour sensibiliser la population sur le sujet du frelon asiatique, FREDON Ile-de-France propose **d'animer des réunions publiques sur le frelon asiatique** (et tout autre organisme nuisible) au sein de la commune. Cela permet d'effectuer de la **prévention** des risques à grande échelle et de préparer les personnes à adopter les **bons réflexes**. **Si cette information**

vous intéresse, contactez FREDON IDF au 01.56.30.00.25 ou par mail : v.alesi@fredonidf.com.

Liste des entreprises chartées aux bonnes pratiques de destruction avec leur secteur d'action

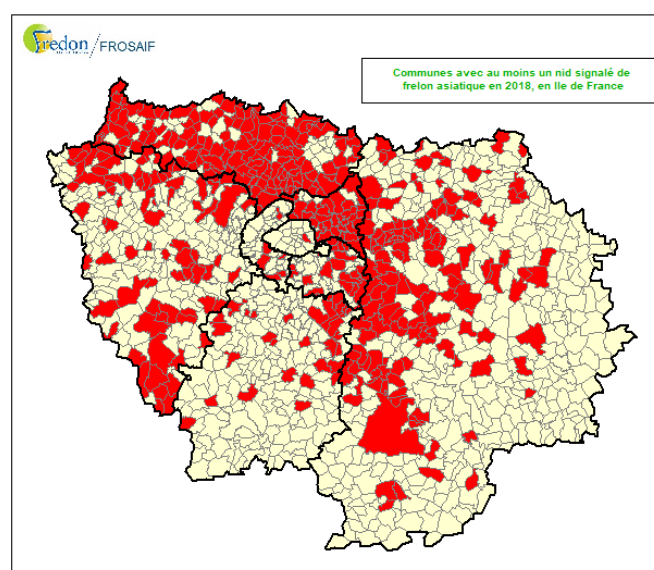
ENTREPRISE	DOMICILIATION	SECTEUR
ABAT-NUISIBLES	CHELLES	77, 93, 94, 95
BIZE GUEPES	CHAMPLAN	77, 78, 91, 92, 93, 94, 95
JEREMY FEUILLET DESIN-SECTISATION	AINCOURT	95, 78
ANTI-GUEPES 95	CHAMPAGNE SUR OISE	95, 78, 93, 92
COMONT STEPHANE	CHALO SAINT MARS	91
ALLO GUEPES 95	ISLES ADAM	95
MVA	FEUCHEROLLES	78, 92, 93, 95
RODENT 3D	BAILLET EN France	77, 78, 92, 93
NET CLEAN SERVICES	LE BLANC MESNIL	93
ACTION GUEPES	LA CHAPELLE LA REINE	77
3DI	LA CHAPELLE EN VEXIN	78, 93, 95
ALLO BUGS CONTROL	ELANCOURT	78, 91, 28
ABEILLES ET NUISIBLES	NANTERRE	75, 78, 92
INTERGUEPE	RAMBOUILLET	78
ATMOSPHERE HABITAT	FONTENAY TRESIGNY	77
API SERVICES GUEPES FRELONS	ASNIERES SUR OISE	93, 95
RENTOKIL INITIAL	STAINS	77, 78, 91, 92, 93, 94, 95
GUEPES FRELONS 78	LOMMOYE	78, 95
TUE NET	MAISONS-ALFORT	94
AU NID DE GUEPES	SOISY-SUR-SEINE	91
AIREBIOSPHERE	HERBLAY	78, 91, 92, 93, 95
ALEXANDRE FRELON	VERNEUIL SUR SEINE	78, 92, 95
MARTIAL RIOT	THORIGNY SUR MARNE	77
DESTRUCTION NID FRELON	OZOUER LE VOULGIS	77
GDSA 77	VERT SAINT DENIS	77
HYGIENE ECO ENVIRONNEMENT	ANTONY	77, 78, 91, 92, 93, 94, 95
APIS	VILLENEUVE SUR AUVERS	78, 91, 95, 94

AGF GUÊPES	PRESLES	95
ATEC HYGIENE	MONTEVRAIN	77, 78, 92, 93, 94, 95
APFRANCE	PARIS	75, 77, 78, 91, 92, 93, 94, 95
SL Frelons	Bonnières-sur-Seine	78, 95

Liste avec tirage aléatoire

Ces entreprises signataires de la charte des bonnes pratiques de destruction s'engagent à respecter les critères de la charte. Si vous avez un nid de frelon asiatique, contactez les.

Situation du frelon asiatique en Ile-de-France et signalements des nids



(Données non exhaustives)

Avec la collecte des dernières données de destruction de nids de 2018, la carte des signalements a été produite. Dans le département de l'Essonne, la carte n'est pas représentative de la situation actuelle (équivalente aux autres départements) par manque de données.

Pour permettre de cartographier au mieux la présence du frelon asiatique sur le territoire francilien, il est important de nous signaler les nids observés ou détruits avec sa localisation précise.

Les signalements sont effectués à FREDON IDF qui compilera les données (v.alesi@fredonidf.com).

