

## Conseil de quartier Bellevue

### Séance plénière – Mercredi 7 juillet 2021

---

**Présidence de séance :** Denis LARGHERO, Maire de Meudon, Président du Conseil de quartier, Virginie LANLO, Maire adjointe, vice-présidente du Conseil de quartier.

**Participants :** Caroline DESREUMAUX, Damien GAROT, Yves GLASER, Lionel KERDRAIN, Marie De KERVANOEL, Laurence De La MENARDIERE, François LEVERVE, Marie-Pierre MALONDA, Laurent NEUVILLE, Alexandre PAIN, Anne-Marie PATOUILLARD, Julien ROL MALHERBE.

**Absents excusés :** Christine BARTHOUIL, conseillère municipale, vice-présidente suppléante du Conseil de quartier, Ali BENAZIZI, Catherine BOUDONNEAU, Charlotte DASSAC, Nicole MEYER, Lena MULDER.

**Absents :** Christophe De MINGUINE, Pascale SALLE, Estelle WUST.

**Responsables administratifs :** Marie-Hélène JAULGEY, directrice générale adjointe, Florentin SOLOIS, chef de projet démocratie participative.

---

En introduction, Virginie Lanlo se réjouit de pouvoir reprendre les séances plénières en présentiel, en salle AREPA.

## LES ACTUALITÉS DU QUARTIER

---

### FOYER INTER-GÉNÉRATIONS PAUL HOUETTE

Le projet a été co-construit avec la participation de Caroline Desreumaux, représentante de l'association *les mamans de Meudon*. Sur la partie conservée par la mairie au 6 rue Paul Houette, la Ville prévoit la construction d'un équipement à visée intergénérationnelle.

Cet espace permettra à termes aux jeunes enfants de s'épanouir, en intérieur comme en extérieur, tout en proposant des activités pour les personnes plus âgées. Le foyer accueillera également un espace pouvant être dédié à une agence postale. Le projet est orienté vers les familles avec jeunes enfants qui n'ont pas d'autres espaces de jeux dans le quartier.

### FERMETURE DU BUREAU DE POSTE

Fin juillet, le bureau de poste de Bellevue ferme définitivement en raison d'une trop faible fréquentation. L'intégralité des courriers et colis sont désormais distribués au bureau de Meudon République. La boutique avenue du Général Gallieni Ki Coud Koi assurera une partie du service postal : dépôt et retrait de lettres recommandées ainsi que la vente de produits postaux.

## COMMERCES

- Les propriétaires de la boulangerie Thomasse partent en retraite après 28 ans d'activité dans le quartier. La boulangerie est reprise par Mr Scarpat, boulanger à Paris.
- Ouverte en janvier 2021, la Clayette connaît un énorme succès. Nicolas Brique, patron de la start-up et Meudonnais, va ouvrir sept nouveaux points de distribution dans d'autres villes.

## TRANSPORTS

---

### TIM

A partir de septembre, un nouveau tracé du TIM entre en vigueur. Ce tracé prend en compte la forte demande de desserte du quartier du hameau et de l'Observatoire en sens montant. La gare de Bellevue demeure le point névralgique du trajet du TIM.

Le projet prévoit la création de trois arrêts dans le quartier : un arrêt de chaque côté de la voie au 3-5 rue des Capucins (entraînant la suppression des arrêts Gardes/Capucins et Capucin/Bel-Air), un arrêt dans les deux sens au 17ter rue des Capucins et un arrêt pour rejoindre l'Observatoire au 30 rue Terre Neuve.

Une conseillère s'interroge sur le stationnement. Ces créations d'arrêts n'entraîneront aucune perte de stationnement dans le quartier.

Un conseiller fait remarquer que le bus de ramassage scolaire stationne parfois de longues minutes sur la voirie obligeant les automobilistes à des dépassements dangereux. La Ville va faire remonter l'information à GPSO.

## VOIRIE

---

### SOUTERRAIN DE L'AVENUE DU 11 SEPTEMBRE 1918

Les travaux démarrés début mai se poursuivent. GPSO travaille actuellement sur les poutres en acier au niveau du pont. Les deux dernières semaines d'août, la circulation sera interrompue des deux côtés entre le souterrain et le rond point du bassin.

Un conseiller s'interroge sur la part prise par la SNCF dans ces travaux. Le Maire précise que la SNCF ne prend à sa charge qu'une infime partie des travaux. Désormais, lorsqu'une passerelle met en contact deux voies publiques, la SNCF délègue la gestion aux collectivités.

Il précise qu'il va rencontrer le président de la SNCF le 30 juillet pour évoquer les différents sujets sur la commune (accessibilité de la gare de Bellevue, gestion inégale des talus, entrées intempestives des prestataires rue du Cerf...).

### PLACE DU MARÉCHAL LECLERC

La Ville revient rapidement sur le projet d'aménagement. Les travaux démarrent le 9 août au lieu de début juillet en raison d'une pénurie de matériaux. La Ville informe les conseillers que les riverains seront averti des travaux deux semaines avant leur démarrage.

## ESPACES VERTS

---

### TAILLE DES ARBRES ET NIDIFICATION

La Ville explique que la coupe des arbres en plateau rideau leur permet de conserver une taille acceptable. Les arbres sont taillés au printemps, période à laquelle ils sont les moins sensibles aux bactéries et où ils ne puisent pas dans leurs ressources.

Avant la coupe, chaque arbre est vérifié. Les arbres contenant des nids sont marqués et ne sont pas taillés. Ainsi, cette coupe ne perturbe pas la nidification des oiseaux.

Le Maire rappelle que cette taille ne concerne que 12% des arbres de Meudon.

### MALADIE DE L'ENCRE DU CHATAIGNER

La maladie de l'encre du châtaigner est un champignon détruisant les racines des châtaigniers qui dépérissent ensuite. Moins touchée que ses voisines d'Île-de-France grâce à la diversité de ses essences, des coupes sanitaires devront toutefois avoir lieu dans la forêt domaniale de Meudon. Près de 6500 arbres seront par la suite replantés. Des essences diverses et résistantes seront replantées pour améliorer la résilience du domaine arboré.

Une conseillère félicite la Ville pour la communication entreprise sur le sujet dans le Chloroville.

## RENOUVELLEMENT DES CONSEILS DE QUARTIER

---

Créés en 2018, les Conseils de quartier arrivent au terme de leur premier mandat. La Ville a souhaité profiter de ce renouvellement des Conseils de quartier pour proposer un nouveau règlement. La Ville tient à remercier les conseillers de quartier pour leur participation durant ces trois années.

Le nouveau règlement est présenté aux conseillers : passage de 5 Conseils à 3, définition du nombre de conseillers selon la règle 1 conseiller = 500 habitants, augmentation du nombre de réunions, création d'un poste de Coordinateur. Ces changements permettront une représentation plus équitable de chaque quartier. Cela permettra également d'instaurer une nouvelle dynamique de travail. Le Conseil de Bellevue fusionne avec celui de Meudon sur Seine.

L'appel à candidature se déroulera du 6 septembre au 1<sup>er</sup> octobre.

Un conseiller souhaite continuer à suivre des projets sur lesquels il a travaillé en Conseil de quartier même s'il n'en fait plus partie après le renouvellement. Les anciens conseillers ayant travaillé sur des projets toujours en cours seront maintenus dans les échanges.

Un conseiller souhaite savoir s'il est possible de participer à une échelle plus large que celle du quartier. Le Maire lui répond que le budget participatif, le PCAET et l'enquête publique sur le PLUI permettent cela.

## VACCINATION

---

Le Maire remercie les professionnels de santé et les agents municipaux qui ont permis le bon fonctionnement du centre. Le centre de vaccination va fermer du 2 au 24 août. Selon l'évolution de la situation sanitaire, il est prévu que le centre ouvre ensuite deux jours par semaine. Une fermeture définitive du centre est prévue fin septembre pour libérer le gymnase et le rendre à la pratique sportive.

Il informe le Conseil que le centre de vaccination coûte chaque mois à la Ville 77 000€, dans l'attente d'une participation de l'agence régionale de santé aux frais de fonctionnement.

---

Meudon, le 26 juillet 2021.

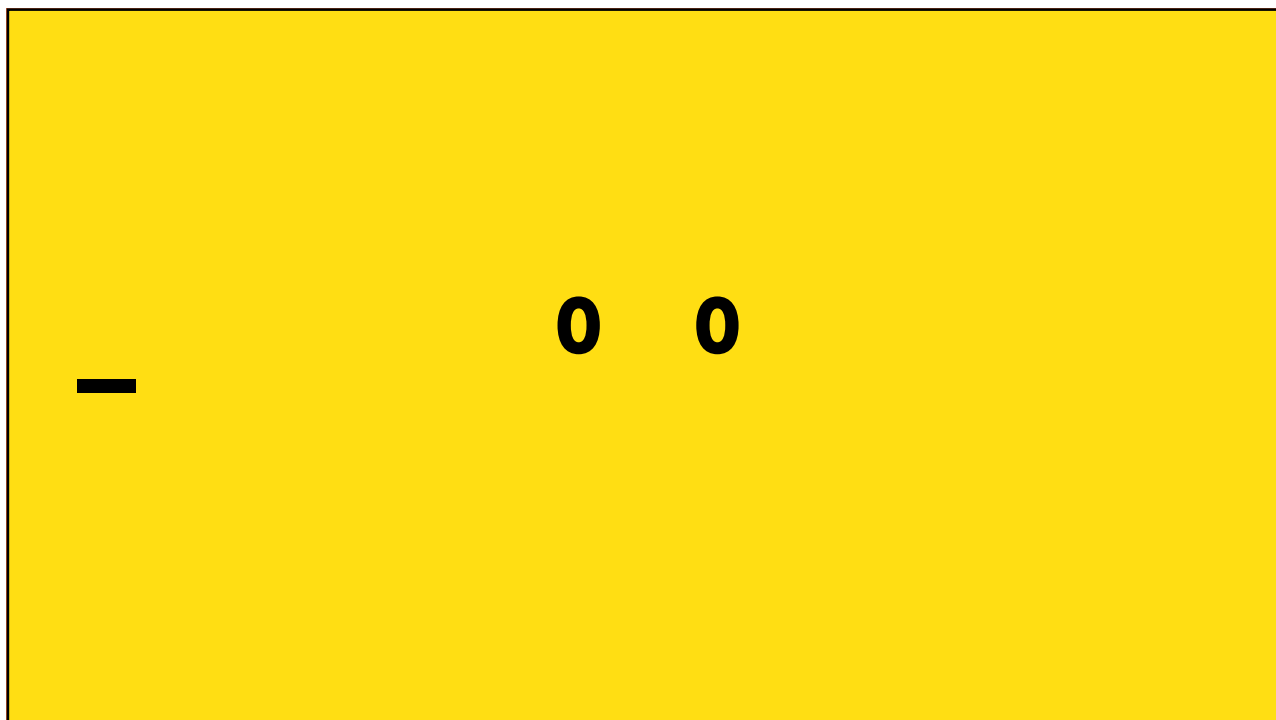
## Conseil de quartier de Bellevue

Séance plénière n°6 — Mercredi 7 juillet 2021



### Ordre du jour

1. Présentation de l'ordre du jour
2. Point sur les sujets d'actualité
3. Mobilités
  - Nouvelle offre de service du TIM
4. Travaux de voirie
5. Espaces verts
6. Animations « L'Été à Meudon »
7. Renouvellement des Conseils de quartier
8. COVID-19



## Foyer inter-génération Paul Houette



Programme construit **en collaboration avec Caroline Desreumaux**

### L'espace intérieur accueillera :

- Un espace de motricité pour les 0-5 ans
- Un espace d'activités enfants/adultes
- Un espace d'accueil pouvant accueillir une agence postale communale
- Une salle polyvalente pouvant accueillir des activités
- Si la constructibilité le permet, une salle de 150m<sup>2</sup> pour accueillir les activités de l'AREPA

### L'espace extérieur accueillera :

- Des jeux pour les enfants
- Un espace de convivialité : bancs et tables de jeux
- Un espace vert et éventuellement un potager

## Commerces et services



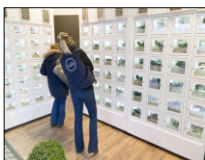
- **Fermeture du bureau de Poste**

**Fermeture fin juillet** en raison d'un manque de fréquentation.  
Une partie du service postal sera assurée par Ki Coud Koi : dépôt et retrait de lettres et affranchissement des courriers.



- **Changement de propriétaires de la boulangerie Thomasse**

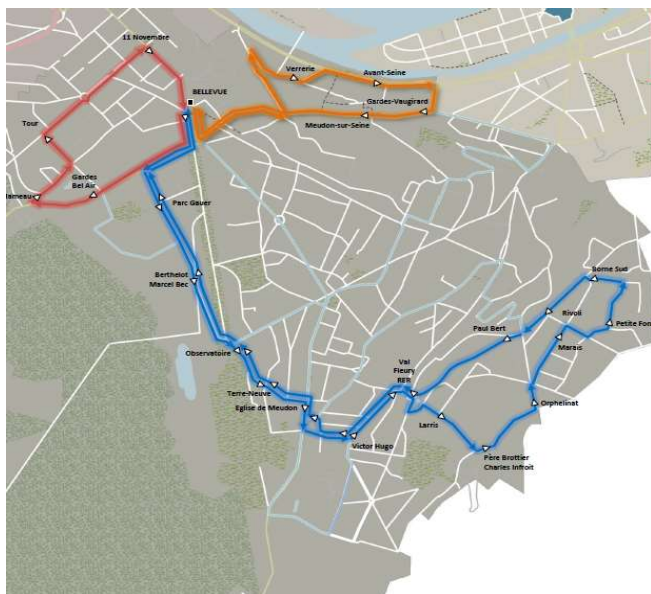
Départ en retraite de Franck et Catherine Thomasse après 28 ans d'activité.  
Boulangerie reprise par Mr Scarpat, boulanger parisien.



- **La Clayette**

Succès de l'épicerie en circuit court installée dans l'ancien kiosque à journaux. Le propriétaire va en ouvrir 7 dans d'autres villes.

## TIM



### Nouveau tracé du TIM

Trois circuits :

- Meudon sur Seine
- Hameau
- Centre Ville-Val Fleury

Entrée en vigueur du nouveau tracé :  
Septembre 2021

## TIM : Créations de nouveaux arrêts

### 3-5 route des Capucins



- Création d'un arrêt de chaque côté du carrefour Abbaye/Capucins
- Suppression des arrêts Gardes/Capucin et Capucin/Bel-Air

### 17 ter rue des Capucins



- Création d'un arrêt dans les 2 sens
- Déplacement du passage piéton

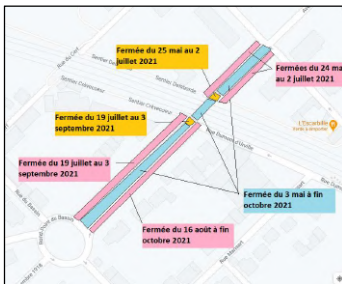
### 30 rue Terre Neuve



- Création d'un arrêt Observatoire en sens montant face à l'arrêt existant



## Les travaux de voirie dans le quartier



- **Travaux du souterrain de l'avenue du 11 novembre 1918**

Travaux démarrés depuis début mai. GPSO travaille actuellement sur les poutres en acier au niveau du pont.

**16/08- 03/09** : Circulation interrompue des deux côtés entre le souterrain et le rond point du bassin

**Fin des travaux : 31 octobre**



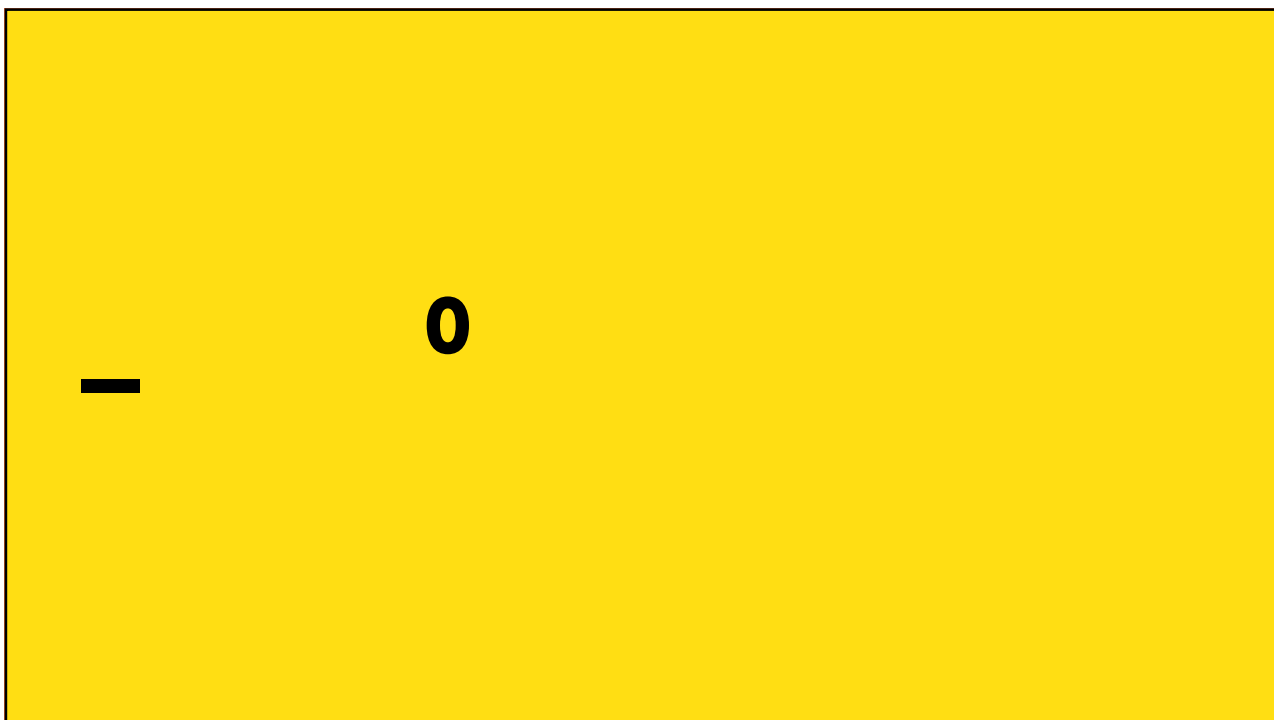
- **Aménagement de la place du Maréchal Leclerc**

Réaménagement du stationnement - Sécurisation des traversées piétonnes et aménagements PMR - Maintien du double alignement d'arbres et renforcement de la perspective depuis l'allée du château

**Démarrage des travaux : Mi-juillet**

**Durée : 6 mois**





## Taille des arbres et nidification

Une opération de taillage s'est déroulée récemment consistant en la **taille en « plateau rideau » des arbres bordant la voirie.**

- 1. Cette taille permet le maintien du gabarit des arbres** et le contrôle de leur port naturel. Cela empêche les arbres d'empiéter sur la voirie ou les habitations.
- 2. Chaque arbre taillé est contrôlé auparavant** pour ne pas perturber une éventuelle nidification. Si un nid est occupé, l'arbre n'est pas taillé.
- 3. La Ville se conforme au code de l'environnement** et applique la réglementation même dans les zones non concernées.
- 4. Les coupes sont effectuées sur 2/3 cm et ne demandent pas aux arbres de puiser dans leur réserve.**



## Maladie de l'encre du châtaigner

### *Qu'est ce que la maladie de l'encre ?*

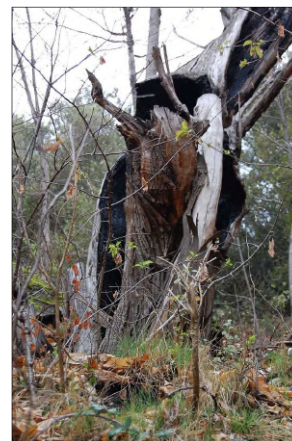
C'est une maladie grave qui attaque les racines et l'écorce de la base du tronc. Les châtaigniers, très sensibles, dépérissent suite à la destruction des racines

### *La forêt domaniale de Meudon est-elle touchée ?*

L'ONF estime que 12% des arbres de la forêt sont touchés (moins que dans d'autres forêts d'Ile-de-France).

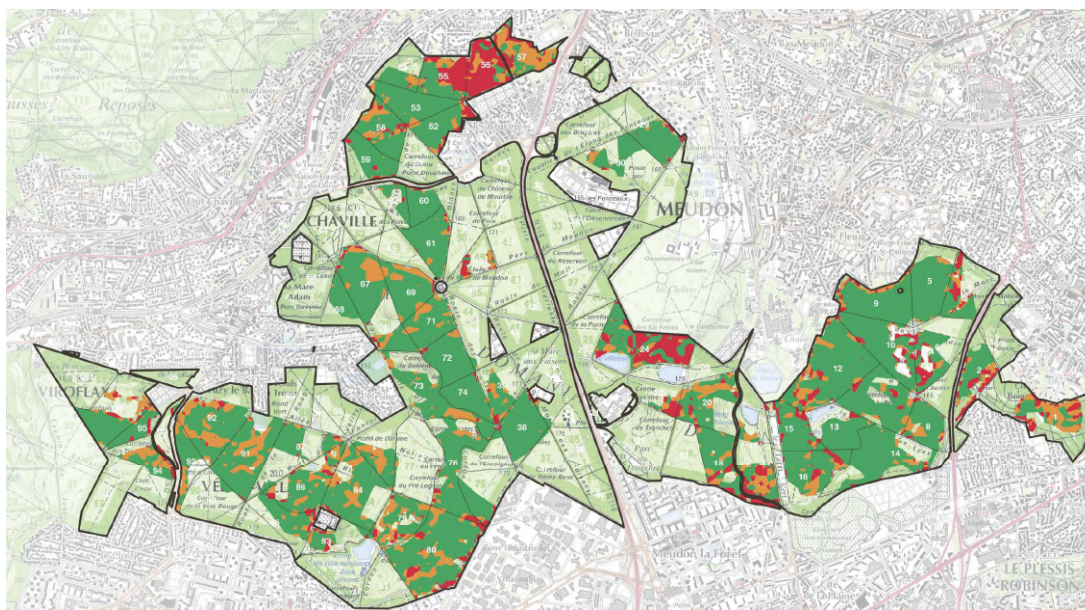
### *Que va-t-il se passer ?*

À la fin de l'été, les zones les plus touchées par la maladie vont connaître des coupes sanitaires conduisant à des coupes rases sur 3,3ha. 6245 arbres seront par la suite replantés.



*Exemple d'un châtaigner touché par la maladie de l'encre*

## Maladie de l'encre du châtaigner : carte de situation



— 00

## L'été à Meudon

**29 juin → 21 août** : Animations dans tout Meudon

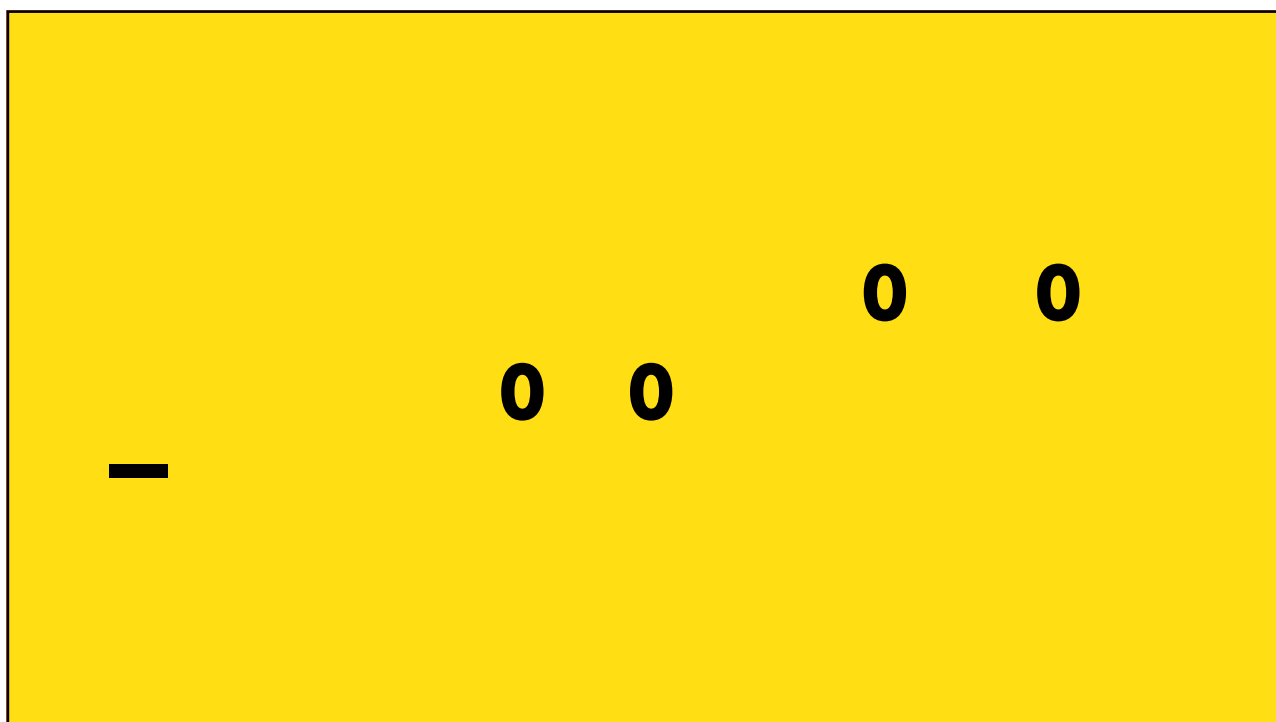
**Opération « partir en livre »** : Temps de lecture pour enfants, troc de livres, ateliers d'écriture, lecture musicale

**Pour avoir la main verte** : Rempotage, atelier de consommation saine, ateliers sur la faune et la flore ...

**Pour se mettre au sport** : Basket, Foot, pétanque, badminton, volley, stretching et bien d'autres !

**Pour jouer ensemble** : Jeux de mer, jeux en bois, morpion géant à la ludothèque.





## Conseils de quartier : une première page se tourne !

Retour sur ces 3 années :

- **6 réunions plénières**  
*En présentiel ... puis en visioconférence... et de nouveau en présentiel*
- **20 conseillers impliqués**  
*Une participation constante et des avis pertinents*
- Des sujets traités **de leur naissance à leur concrétisation** (Kiosque à journaux) ...
- ... Et d'autres qui vont **s'achever prochainement** (Foyer Paul Houette )
- Un suivi des sujets du quotidien (*rénovation de voirie, sécurité dans le quartier, aménagements vélo*)

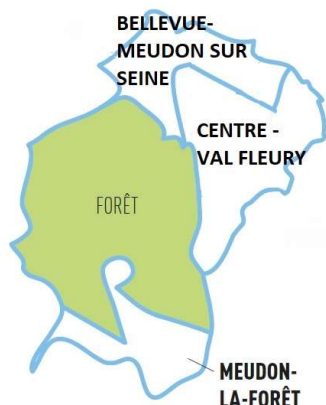


La séance plénière de reprise, le 15 octobre 2020

**Merci !**

## Conseils de quartier : un nouveau format

### Une redéfinition du périmètre



### Composition des nouveaux Conseils

Un nombre maximal de conseillers défini selon la règle **1 conseiller = 500 habitants**

Un Conseil composé de **3 collèges** :

- **Collège des membres de droit (5 représentants « fixes »)** : le Maire, un VP et un VPS (membres du Conseil municipal) et deux membres du CMJ.
- **Collège des habitants** : Représente 50% du Conseil hors collège des membres de droit.
- **Collège des acteurs économiques, associatifs et copropriétés** : Représente 50% du Conseil hors collège des membres de droit.

**Conseil de quartier Bellevue – Meudon sur Seine = 5 membres de droit + 28 conseillers**

## Conseils de quartier : une organisation adaptée

### Impulser une nouvelle dynamique

**Mandat** : Passe de 3 à 2 ans

**2018-2021** : 2 plénières/an + 1 Assemblée générale



**2021-2023** : Réunion de travail toutes les 6 semaines + 1 plénière + possibilité de diagnostics en marchant

**Coordinateur** : Élu au sein du Conseil. Lien entre les services municipaux et les conseillers

Séances de travail	Réunions inter-conseils
Animation du quartier	Aménagement urbain et développement durable
Problématiques d'usage de l'espace public	Mobilités et transports
Prévention et sécurité	Budget participatif
Accueil des nouveaux habitants	Solidarité, jeunesse et sport



## Bilan de la vaccination

**⚠ Le centre sera fermé du 2 au 24 août**

**A partir du 25 août :**  
Ouverture du centre les mercredis et jeudis  
jusqu'à 21h30

*Doctolib*

**PNORNT PSORNN UPG**

*Rendez-vous pour la  
1<sup>ère</sup> injection*

*Rendez-vous pour la  
2<sup>ème</sup> injection*

*Des personnes de plus  
de 65 ans sont vaccinées*

