

CONSEIL DE QUARTIER MEUDON-LA-FORÊT

Compte rendu réunion #7 – jeudi 20 mars 2025

Présidence de séance : Laurent DUTHOIT et Audrey JENBACK-DESBRÉE, élus de quartier référents

Responsables administratifs : Sophie SIEGA, directrice de l'événementiel, Alain BASTIAN, directeur territorial GPSO, Emilie CHASSAGNE, directrice de l'environnement et des espaces publics, Houari TERBECHÉ, directeur des sports et de la vie associative, Isabelle BÉREND, directrice communication et participation citoyenne, Florentin SOLOIS, responsable communication et participation citoyenne, Diana MLAZGOVA, chargée de participation citoyenne

// Suites du diagnostic de terrain de l'écoquartier du 4 septembre 2024

Lors d'un diagnostic de terrain, organisé le 4 septembre par le Conseil de quartier dans l'écoquartier avec les services municipaux, une quinzaine de points « irritants » avaient été identifiés. Un point d'avancement est présenté aux conseillers de quartier.

Laurent DUTHOIT souligne l'efficacité des services de la Ville, de GPSO et l'intérêt de remonter des problématiques du terrain (*cf. détails dans la présentation annexée*).

Un diagnostic de terrain sera organisé dans un autre secteur particulier de Meudon-la-Forêt avant l'été. Les Conseillers sont invités à proposer un secteur au service participation citoyenne.

// Square Jules Verne

Le projet définitif, incluant les remarques des conseillers (*cf. réunion de janvier*), est présenté. La trame végétale sera renforcée, avec des arbres, pour créer un écran acoustique naturel avec les résidences proches. Des bancs seront installés pour séparer les espaces de jeu en fonction des âges. Une balançoire complémentaire sera également installée. L'inauguration est prévue le 14 juin.

// Projet Le Nôtre à Clamart

A la limite de Meudon-la-Forêt, la Ville de Clamart réalise une opération de renouvellement urbain, avec la destruction de 611 logements sociaux (I3F et Clamart Habitat). Le nouveau quartier Le Nôtre prévoit 1039 logements dont 30% sociaux et 900m² de commerces sur la place Pompidou.

En réponse à la question d'un conseiller, les élus rassurent les participants sur la concomitance des travaux avec ceux de Meudon-la-Forêt. Les nouvelles constructions ne vont pas commencer immédiatement.

// Comptages sur les espaces publics à Meudon-la-Forêt

Le cabinet CDvia, mandaté par Grand Paris Seine Ouest, a réalisé des comptages de trafic. Ce diagnostic est présenté. Premier constat, le nombre de voitures par foyer diminue à Meudon-la-Forêt. Plus de 6 500 véhicules stationnent sur le domaine public et dans les parkings privatifs des résidences :

- 2 250 places ont été répertoriées sur voirie
- Entre 800 et 1 050 places de parking souterrain.

- Le nombre de places dans les parkings privés n'a pas pu être estimé.

L'étude montre qu'à 19h le stationnement sur l'espace public est saturé à 95%. Les parkings privés sont occupés à 60% de leur capacité avec une faible rotation. Des précisions relatives au stationnement sur les alentours de l'avenue de Gaulle, actuellement en travaux, sont apportées. Seulement une trentaine de places sont disponibles sur le secteur, cependant le parking souterrain est peu sollicité. Les espaces privés (avec ou sans barrière) sont moins congestionnés (environ 85%). En prenant l'ensemble des espaces de stationnement, au plus fort de la congestion, 270 places restent disponibles sur le secteur.

Quant au flux de circulation la RN118 est empruntée quotidiennement par plus de 100 000 véhicules. A l'intérieur du quartier, les niveaux de trafic sont plus faibles mais dépassent les 4 000 véhicules par jour sur les axes structurants. Il est estimé que 1 200 vélos traversent la RN118 tous les jours.

// Atelier participatif 1 : utilisation du kiosque Forestois

Animation : Houari TERBECHÉ, directeur des sports et de la vie associative

Le kiosque – projet du budget participatif 2022 – sera installé en avril place Henry-Wolf.

Il sera inauguré à l'occasion du repas géant de fête des voisins, vendredi 23 mai.

Sa gestion sera assurée par la Ville. Un système de réservation en ligne est proposé. Des usages multiples sont évoqués à destination des associations, artistes, artisans, services de la Ville.

Le kiosque pourra servir d'un support de communication lors des événements ponctuels organisés par la Ville et par le Conseil de quartier.

// Atelier participatif 2 : fête du Conseil de quartier 2025

Animation : Sophie SIEGA, directrice de l'événementiel

Les conseillers souhaitent organiser leur fête quartier 2025 le jour de l'inauguration de la 2^{ème} phase de l'écoquartier, samedi 14 juin.

Ils souhaitent se positionner :

- 14h à 17h sur le parvis des Lumières et le mail F. Pouillon,
- 17h à 22h sur la place Simone Veil pour une soirée repas et concert.

Différentes animations proposées sont à étudier :

- Troc aux plantes avec les serres municipales
- Mini ferme
- Stands de commerçants et de la villa Beausoleil
- Ateliers sportifs (service des sports et l'UCPA) : tour d'escalade, ballons gonflables
- Participation du club hippique et du Kfée des kids

// Prochains rendez-vous

- Vendredi 23 mai, 18h : inauguration du kiosque et repas géant de la Fête des voisins, place Henry Wolf (stand Conseil de quartier)
- Jeudi 12 juin, 19h : réunion Conseil de quartier, lieu à définir
- Samedi 14 juin : inauguration de la dernière tranche de l'écoquartier
- Samedi 21 juin : Fête de l'été au parc du Tronchet



Conseil de quartier Meudon-la-Forêt

Jeudi 20 mars 2025

20/03/2025
DIRECTION DE LA COMMUNICATION ET DE LA PARTICIPATION
CITOYENNE

1

Ordre du jour

01 Ateliers participatifs

- // Quels usages et quelle inauguration **pour le kiosque Forestois** (projet budget participatif 2022) ?
- // **Fête de quartier** : conception du projet dans le cadre de la journée festive du 14 juin

02 Diagnostic de terrain du 4 septembre : comment les "irritants" ont-ils été traités ?

03 Vos questions, nos réponses

04 Points d'actualité

- // Présentation du projet définitif du square Jules Verne (suite atelier de concertation janvier)
- // Point d'information sur le projet Le Nôtre à Clamart
- // Présentation des comptages de véhicules à Meudon-la-Forêt

2

01 | Ateliers participatifs

3

// Travail en atelier par table



Atelier participatif : 35 minutes
Restitution : 5 minutes par atelier (10 minutes)
 → Désigner un secrétaire pour la prise de notes
 → Désigner un rapporteur pour la restitution

Quels usages et quelle inauguration pour le kiosque de Meudon-la-Forêt ?

Définir les usages et la gouvernance du kiosque, issu du projet Budget participatif 2022
 Organisation de l'inauguration et de sa promotion

Avec : Audrey JENBACK-DESBREE, conseillère municipale, Houari TERBECHÉ, directeur des sports et de la Vie associative,
 Florentin SOLOIS, responsable communication

Fête de quartier : conception du projet dans le cadre de la journée festive du 14 juin, place Simone Veil

Elaboration de propositions d'animations inaugurales, organisation et communication

Avec : Laurent DUTHOIT, conseiller municipal, Miron CUSA, coordinateur Conseil de quartier, Sophie SIEGA directrice de l'événementiel,
 Diana MLAZGOVA, chargée de mission participation citoyenne

4

// Kiosque Forestois

Kiosque multi-usages

- Adaptation du projet lauréat du budget participatif avec les étudiants de Strate, école de Design
- Expositions, animations, représentations artistiques, permanences ?
- Inauguration festive à l'occasion du repas géant de la fête des voisins vendredi 23 mai, place Henry Wolf

Quels usages ?

- Le jour de l'inauguration ?
- Jusqu'à la rentrée 2025-2026 ?



5

// Fête de quartier

Lors de la dernière réunion, le Conseil de quartier a souhaité organiser sa fête de quartier à l'occasion de l'inauguration de la 2nde phase de l'écoquartier

Samedi 14 juin : inauguration officielle

Place Simone Veil végétalisée,
Square Jules Verne
Nouvelles résidences



Inauguration de la phase 1 en juillet 2022

Dimanche 15 juin : parcours artistique et festif

Place Simone Veil et le mail Pouillon
organisé par l'association Artistes à Meudon



11 juin 2023, avenue du Château

6

02

Diagnostic de terrain du 4 septembre : quelles suites pour les 15 irritants identifiés ?

7

// Point 1 : végétation anarchique

Problème identifié



Développement non maîtrisé de la végétation.
Aucun entretien réalisé



Orientation à confirmer après étude des services

- Intervention curative du service Espace Vert dans un délai court
- Passage régulier des jardiniers pour l'entretien des espaces végétalisés

- Passage du service *Espace vert* fin septembre et mi-octobre pour traiter les espaces signalés par les conseillers. Entretien curatif régulier depuis.
- Démarrage début 2025 des travaux de végétalisation de la place Simone Veil

8

// Point 2 : prolifération de rats place Simone-Veil

Problème identifié



Présence de nombreux rats sur la place Simone Veil

Actions curatives



Orientation à confirmer après étude des services

- a) Réaliser une opération de dératisation
- b) Expérimenter un piège à rat intelligent

- Action curative après une prolifération inhabituelle : opération de dératisations réalisées les 2 octobre, 8 octobre, 16 octobre, 23 octobre et 30 octobre. Pas de nouveau signalement depuis
- Actions préventives coordonnées 1 à 2 fois par an (bâtiments municipaux, réseaux d'assainissement, bailleurs publics et privés, marché de Meudon-la-Forêt)
- Les pièges à rats dit "intelligents" n'ont pas été testés car toutes les actions réalisées se sont montrées efficaces. Ces appareils pourront être utilisés en cas de besoin

9

// Point 3 : passage piéton inadapté

Problème identifié



Passage piéton effacé et mal placé par rapport à la circulation des piétons
Feux de circulation mal placés, en amont de la barrière pompier



Orientation à confirmer après étude des services

- Avancer le passage piéton au niveau de l'entrée du super U
- Reculer le feu de circulation au niveau du passage piéton actuelle ce qui limitera les blocages de circulation

- Réalisation du passage piéton à la suite de l'aménagement de l'emplacement des conteneurs (courant printemps)
- Attente de validation technique pour le recul du feu

10

// Point 4 : vitesse excessive vélos place S. Veil

Problème identifié



Vitesse excessive des vélos qui traversent la place Simone Veil vers le tramway



Orientation à confirmer après étude des services

- Limiter les longues lignes droites dans le projet de réaménagement de la place

- Démarrage début 2025 des travaux de végétalisation de la place Simone Veil qui limiteront les longs linéaires propices à la vitesse excessive des cyclistes

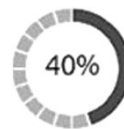
11

// Point 5 : déplacement de la barrière

Problème identifié



La sortie piétonne du parking des immeubles Nexity se fait en amont de la barrière anti véhicules
Le passage des barrières avec des sacs de courses ou avec une poussette est fastidieux



Orientation à confirmer après étude des services

- Reculer la barrière en aval de la porte de sortie piétonne des immeubles

- Travaux prévus cet été

12

// Point 6 : réparation de la chaîne anti-véhicules

Problème identifié



La chaîne anti véhicule de l'entrée de la rue Mohammed Dib ne fonctionne plus



Orientation à confirmer après étude des services

- Réparer la barrière chaîne ou la remplacer par une barrière pompier rigide

– Remplacement par une barrière pompier rigide cet été

13

// Point 7 : fonctionnement place livraison Super U

Problème identifié



Règle des places de livraison mal identifié (panneau, ou 2 lignes jaunes..) Divergence entre règles de la Police Municipale et du sce urbanisme Places devant Super U monopolisées notamment par la Mercedes grise Livraison Super U problématique si place au bout du magasin occupée



Orientation à confirmer après étude des services

- Transférer la place de livraison devant le super U vers la Rue Paul Demange (livraison dans les immeubles)
- Assurer que la place de livraison au bout du Super U ne soit pas squattée par des voitures en les verbalisant
- Passer la zone prévue en zone bleue réelle

– Nouvelle aire de dépose des containers prévue par GPSO
– Contrôles de la PM renforcés sur cette zone

14

// Point 8 : gestion des déchets sur l'espace public

Problème identifié



L'angle Mail Pouillon / Paul Demange est provisoirement le lieu de regroupement des conteneurs de tout le secteur
Pas de compactage des cartons réalisé par les copros, les déchets sont laissés au sol et s'envolent

100%

Orientation à confirmer après étude des services

- Imposer le compactage aux copros concernées et assurer que tous les déchets soient en conteneurs

- Rappel fait aux copropriétés lors de la réunion du 11 mars
- Suivi régulier des contrôleurs de GPSO

15

// Point 9 : places de recharges véhicules électriques

Problème identifié



Les places de recharge pour véhicules électriques sont squattées par des véhicules thermiques
La signalétique électrique des places n'a pas été refaite après les travaux de géothermie (absence symbole voiture élec sur la place de stationnement)

100%

Orientation à confirmer après étude des services

- Faire respecter la destination de ces places de recharge électrique en verbalisant
- Repeindre les symboles disparus sur les places de parking pour recharge élec

- Marquage réalisé et renforcé début 2025

16

// Point 10 : signalisation mail Pouillon / Maskeret Batya

Problème identifié



- Le panneau d'impasse à l'angle Mail Pouillon / Maskeret Batya est trop éloigné. Les voitures et camions ne le voient pas et s'engouffrent dans l'impasse et endommagent le mobilier urbain en manoeuvrant pour revenir en marche arrière
- Le passage piéton est effacé



Orientation à confirmer après étude des services

- Avancer la position du panneau avant l'angle et éventuellement agrandir sa taille
- Refaire la peinture du passage piéton

– Un deuxième panneau a été installé

17

// Point 11 : nuisances aire de jeux mail Pouillon

Problème identifié



Les habitants autour du parc enfants du mail Pouillon se plaignent de l'usage bruyant du parc par les familles au-delà de 21H



Orientation à confirmer après étude des services

Propositions à arbitrer :

- Soit fermer la barrière tous les soirs, soit ajouter un panneau indiquant l'usage non autorisé au-delà de 21H, soit réduire l'éclairage le soir autour du parc enfants

– Nouvelles clôtures installées dans le cadre du nouvel aménagement de l'aire de jeu

18

// Point 12 : végétations anarchiques dans les allées

Problème identifié



Mail Pouillon et allées associées :
Développement non maîtrisé de la
végétation.
Aucun entretien réalisé



Orientation à confirmer après étude des services

- Intervention curative du service Espace Vert dans un délai court
- Passage régulier des jardiniers pour l'entretien des espaces végétalisés

- Passage du service *Espace vert* fin septembre et mi-octobre pour traiter les espaces signalés par les conseillers. Entretien curatif régulier depuis.

19

// Point 13 : livreurs en scooter mail Pouillon

Problème identifié



Le mail Pouillon est quasi
exclusivement utilisé par les piétons
Mais des livreurs en scooters foncent
sur la piste cyclable.
L'usage actuel (cycle + piétons) ne
correspond pas au besoin des habitants



Orientation à confirmer après étude des services

- Déplacer la barrière intérieure de l'allée de bassins et fermer le mail Pouillon avec des barrières anti scooter supplémentaires.

- Coût important, non budgété, qui implique un changement de nature de l'espace
- Passage d'un lieu public ouvert à un lieu difficile d'accès pour les PMR, sans accès pompier et service

20

// Point 14 : gestion du carrefour Ikéa / Hippopotamus

Problème identifié



Le carrefour IKEA / Hippopotamus géré par la RATP sature complètement la circulation de l'Ecoquartier le matin retardant lourdement les déplacements des habitants



Orientation à confirmer après étude des services

- Autoriser le « tourne à droite » pour le feu de circulation devant l'Hippopotamus
- Revoir la gestion des feux de ce carrefour lié aux déplacements des Tramways
- Faire réaliser une simulation numérique de son fonctionnement

- Feux tricolores synchronisés avec le tramway
- Attente de réponse du Département sur le tourne à droite
- Simulation à l'étude

21

// Point 15 : signalisation et sécurité école La Ruche

Problème identifié



La signalisation de l'école LA RUCHE est insuffisante. Panneau beaucoup trop petit et positionné tardivement pour les voitures.



Orientation à confirmer après étude des services

Installer un panneau beaucoup plus visible, y compris le soir
Améliorer la visibilité du passage piéton devant l'école

- La commande de signalétique a été passée

22

// Point 15 : signalisation et sécurité école La Ruche

Problème identifié



Il y a un risque d'accident entre la sortie des enfants de l'école La Ruche et le passage de vélos sur la piste cyclable de la rue Paul Demange



Orientation à confirmer après étude des services

Pose d'une barrière en sortie de l'allée de l'école vers le passage piéton pour délimiter la piste cyclable. Les enfants sont petits et les vélos passent vite

– A l'étude

23

03 | Questions-Réponses

24

// Questions

- L'impasse conduisant au parking de UCPA est encombrée de voitures garées sur le trottoir lors de manifestations, ce qui rend la circulation sur le trottoir impossible. Les voitures et bus se garent également sur une des allée du Mail Fernand Pouillon.
- Serait-il possible d'augmenter le nombre de poubelles sur le mail Fernand Pouillon pour éviter l'accumulation des déchets par terre ?
- Proposition d'organisation de la fêtes de la musique place Simone Veil (le 21/06, qui tombe un samedi) et réunir plusieurs fêtes et réunions de voisinage.
- Il semblerait que la manifestation bi-annuelle sportive de jiu-jitsu brésilien, l'Open de Meudon sera annulée l'année prochaine. Si cela est bien le cas, quelles sont les raisons ? Un bon nombre de Meudonnais faisant partie de l'école de jiu-jitsu Built by Kids se préparent à cette compétition.

25

// Questions

- Nous avons pu lire dans le Chloroville que le data center, qui vient d'être inauguré à Meudon-la-Forêt, a une dimension écologique avec la chaleur générée par les serveurs qui serait récupérée dans un réseau de chaleur urbain. Quels seront les avantages pour les forestois et l'environnement ?
- Serait-il possible de faire un aménagement de trottoir pour accéder à la forêt de Meudon depuis l'écoquartier ? L'accès situé au niveau de la sortie de la N118, à 500 m de l'écoquartier, qui donne sur le chemin entre le Data Center et le bois, est utilisé par de nombreux promeneurs et VTT, mais souvent difficile d'accès (boueux).
- Des voitures ont été enlevées par la police nationale, garées à moitié à cheval sur le trottoir rue des acacias, entre les deux parkings. La mairie a toujours été conciliante connaissant la problématique du manque de places de stationnement, est-ce que la situation a évolué ? Serait-il possible de faire des travaux pour faire des places de stationnement officielles, ce trottoir n'étant quasiment jamais utilisé ?

26

04 | Actualités

27

// Square Jules Verne : projet définitif

Prise en compte des conclusions de l'atelier de concertation :

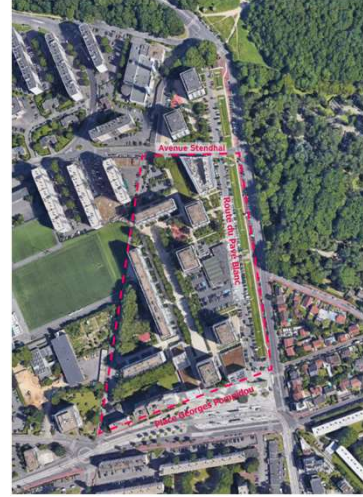
- Juste équilibre entre agrandissement de l'aire de jeux (ajout d'une balançoire) et installation d'assises dans une zone plus calme, plus largement dédiée à la biodiversité
- Renforcement de la trame végétale avec des arbres à hautes tiges le long de la façade pour créer un écran acoustique naturel



28

// Projet Le Nôtre à Clamart

Un vaste projet de rénovation urbaine qui entraîne la destruction des immeubles 3F à Clamart



29

// Projet Le Nôtre à Clamart

Aménagement

- Restructuration du quartier horizon 2026/ 2027
- 73 000m² de logements
- 900m² de commerces (sur la place Pompidou)

Forêt de Meudon

- Création d'une percée visuelle vers Paris
- Des contacts pris avec les services de Clamart pour connaître et limiter l'impact sur les Forestois



30

// 1^{ers} résultats des comptages sur l'espace public

Dans le cadre de l'élaboration du plan guide des espaces publics, le cabinet Cdiva a réalisé différents comptages pour établir un diagnostic complet sur l'utilisation de ces espaces

Résultat enquête de comptage

Le parc automobile de Meudon-la-Forêt

- 5 500 véhicules en 2018 (vs 5 900 en 2014)
- 51% des ménages équipés

Stationnement (espace public et privatif)

- + 6 500 places véhicules légers :
 - 2 250 places espace public
 - 800 – 1 050 places en parkings souterrains / écoquartier
 - Parkings fermés ZAE Meudon

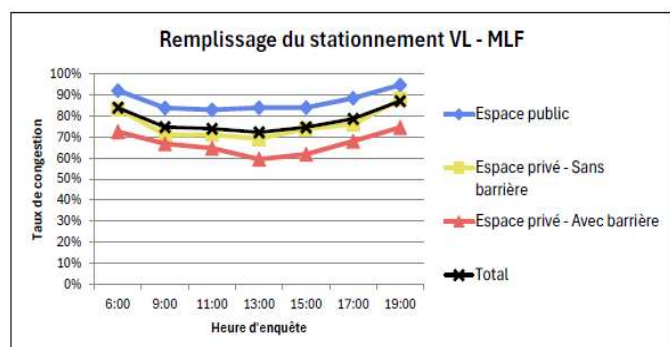


31

// 1^{ers} résultats des comptages sur l'espace public

Congestion du stationnement

- La pression maximale sur le stationnement est relevée après 19h, avec **87% des places remplies** (et un espace public saturé à hauteur de 95%)
- Les parkings privés restent pleins à + de 60% de leur capacité même au milieu de la journée
(faible rotation du stationnement)



32

// 1^{ers} résultats des comptages sur l'espace public

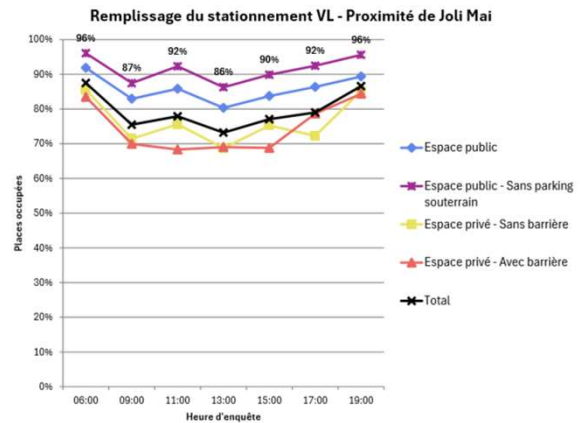
Zoom sur les alentours de l'Av. De Gaulle

2020 places de stationnement recensées

Entre 6h et 19h :

- L'espace public est saturé (96%), seulement une trentaine de places disponibles sur le secteur mais parking souterrain peu sollicité (60% max)
- L'espace privé sans barrière est moins congestionné (85% max), idem pour l'espace privé avec barrière (84%)

En prenant l'ensemble des espaces de stationnement, au plus fort de la congestion, 270 places restent disponibles sur le secteur



33

// 1^{ers} résultats des comptages sur l'espace public

Flux de circulation

- La RN118 est empruntée quotidiennement par plus de 100 000 véhicules/jour
- A l'intérieur du quartier, les niveaux de trafic sont plus faibles mais dépassent les 4 000 VL/jour sur les axes structurants
- 7 600 VL/j sur la portion Ouest de l'avenue du Général de Gaulle et 5 500 VL/j sur la portion Est

Vélo

- 1200 vélos/j traversent la N118 (800 par la voie le long du tram, 400 sur le pont Nord)
- 440 vélos/j sur les 2 itinéraires permettant de rejoindre Meudon ville



34